

**Paso 1. Insertando un sensor nuevo**

Lávese las manos y limpie el sitio de inserción con alcohol.

**1. Abra el paquete del sensor.**

Jale de la esquina del papel para abrir el paquete de sensor.



**2a. Sostenga el sensor del pedestal.**

Retire el sensor sosteniéndolo del pedestal. Ponga el sensor/pedestal en una superficie limpia y plana (como una mesa).



**2b. Meta la pestaña adhesiva.**

Asegúrese que la pestaña adhesiva del sensor esté metida debajo del conector del sensor y que esté sujeta.



Correcto

Incorrecto

**3. Meta el sensor dentro del serter.**

Sostenga el serter exactamente como se muestra, con el dedo en la marca de huella digital del serter. No toque los botones verdes de los lados. Coloque el serter empujando hacia abajo sobre el pedestal hasta que la base del serter esté plana sobre la mesa.



Correcto



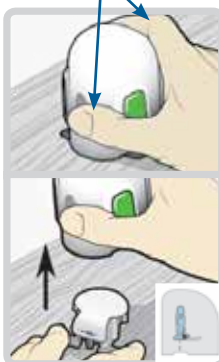
Incorrecto

**4. Separe el serter del pedestal.**

Para separar el serter del pedestal, agarre el serter como se muestra, con el dedo en la marca de huella digital del serter. Con la otra mano, coloque dos dedos en las patas del pedestal, y lentamente retire del serter de manera recta hacia arriba. **NOTA:** Asegúrese de que el pedestal esté fijo en la mesa antes de retirar el serter.

**Advertencia:** No retire el pedestal del serter en el aire ya que esto puede dañar el sensor.

Los dedos NO tocan los botones verdes



**5a. Coloque el serter en su cuerpo.**

Coloque la base del serter en su sitio de inserción limpio. Sostenga el serter fijamente en el sitio de inserción limpio, sin empujar demasiado el serter en la piel.



**NOTA:** Asegúrese de sostener el serter firme y plano en el cuerpo, de no hacerlo el serter podría rebotar después de presionar los botones y resultar en una inserción incorrecta del sensor.

**5b. Inserte el sensor.**

Presione y suelte la parte abultada de los dos botones al mismo tiempo.



**5c. Sostenga el serter en el cuerpo.**

Continúe sosteniendo el serter en su cuerpo para dar tiempo a que el adhesivo se pegue en la piel.



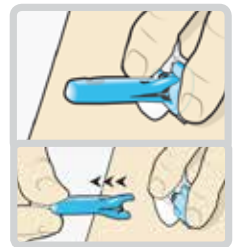
**5d. Retire el serter del cuerpo.**

Retire despacio el serter de la piel, asegúrese no presionar los botones.



**6. Retire el protector de agujas.**

Con una mano sostenga la base del sensor suavemente. Con otra mano sostenga la parte de arriba del protector de aguja y retírelo del sensor recta y lentamente. Deseche el guarda agujas en un recipiente de objetos punzantes.



**7a. Retire el papel del adhesivo.**

Sostenga el sensor fijo en su lugar y retire con cuidado el papel protector que está bajo el adhesivo.



**7b. Presione el adhesivo a la piel.**

Presione firmemente el adhesivo contra la piel para asegurarse que quede bien pegado a la piel.

**NOTA:** El adhesivo de Enlite es sensible a presión.

**Continúe aplicando presión y asegúrese que el sensor quede insertado en la piel los 6 días de uso.**



**8a. Saque el papel adhesivo.**

Retire el papel adhesivo que está bajo del conector del sensor.



**8b. Enderece el papel adhesivo.**

Enderece el papel protector del adhesivo para que quede plano en su piel, pero no retire el papel todavía.



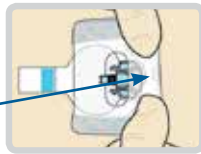
## Paso 2. Para pegar el sensor

1. Retire de la parte trasera del parche el papel protector marcado con el número 1. No quite los protectores pequeños de los lados del parche.

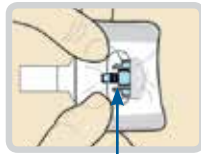


2. **Importante: Adhiera el parche a ambos, el sensor y la piel junto del sensor.**

Ambos, sensor y piel pegados.



3. Estire la parte restante del parche alrededor del conector del sensor a modo que el parche se pegue a la parte curvada y no bloquee el conector del sensor. **Continúe presionando el parche a su piel para ayudar a que se pegue de forma segura.**

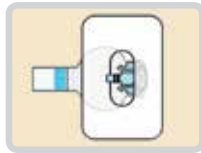


Conector del sensor y agarraderas en el orificio del parche

4. Retire los papeles marcados con el número 2 y presione en la piel para que se pegue bien el parche.

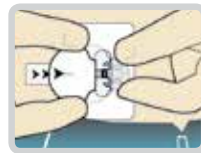


5. Esta imagen muestra la aplicación correcta del parche. El conector del sensor y las agarraderas no están cubiertas y se muestran en la parte abierta del parche.



## Paso 3. Conexión del transmisor

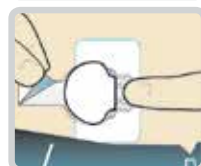
1. Con una mano, sostenga el sensor en su lugar. Con la otra mano, conecte el transmisor al sensor.



2. Escuchará un "clic" que indica que ambos componentes están conectados. Verifique que parpadee la luz verde del transmisor.



3. Retire el papel protector del adhesivo.



4. Doble la pestaña adhesiva sobre y en el transmisor. **Importante: Cuide de no jalar el adhesivo muy fuerte o puede causar que el transmisor se desconecte del sensor.**

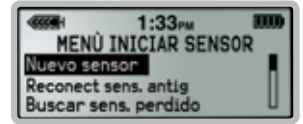
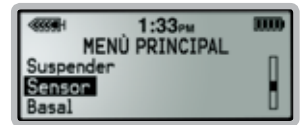


5. Presione el adhesivo al transmisor.



## Paso 4. Inicializando el sensor

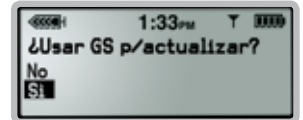
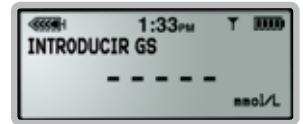
1. De la pantalla Inicio, presione **(ACT)** para abrir el **Menú principal**.
2. Desplácese a **Sensor** y presione **(ACT)**.
3. Desplácese a **Iniciar sensor** y presione **(ACT)**.
4. Seleccione y presione **(ACT)** en **Nuevo sensor**.
5. Verá un mensaje que dice que su sensor estará listo en 2 horas.



## Paso 5. Calibrando

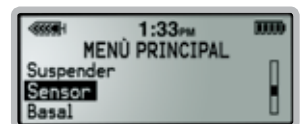
Dos horas después que el sensor inició, "MEDIR GS AHORA" le notificará para que haga su primera Calibración. Hay dos maneras de calibrar:

1. Presione el botón **(B)**.
2. Introduzca el valor de su medidor de GS.
3. Recibirá un mensaje que dice "¿Usar GS p/actualizar?" Seleccione "SI" y presione **(ACT)**.



Si está usando la conexión con su medidor, el valor de su GS aparecerá automáticamente en la pantalla de la bomba. Entonces siga el paso 3 de arriba.

1. De la pantalla de inicio, presione **(ACT)** para abrir **Menú principal**.
2. Vaya a **Sensor** y presione **(ACT)**.
3. Seleccione y presione **(ACT)** en **Calibrar** (Sólo verá la opción Calibrar si el sensor y transmisor están conectados y sensor está listo para la primera calibración).



**NOTA:** Calibración vía Menú sensor sólo ocurre cuando la administración de insulina con bomba no es suspendida.