



Medtronic

Guia de instalação

CareLink[®] Pro

SOFTWARE DE GESTÃO DA TERAPIA PARA A DIABETES

© 2010, Medtronic MiniMed, Inc. Todos os direitos reservados.

Paradigm[®], Paradigm Link[®] e CareLink[®] são marcas comerciais registradas da Medtronic, Inc.

Com-Station[™] e ComLink[™] são marcas comerciais da Medtronic, Inc.

Microsoft[®], Windows[®] e Vista[®] são marcas comerciais registradas da Microsoft Corporation.

Adobe[®] e Reader[®] são marcas comerciais registradas da Adobe Systems, Incorporated



Medtronic

Medtronic MiniMed
Northridge, CA 91325
USA
800 646 4633
818 576 5555

EC REP

Medtronic B.V.
Earl Bakkenstraat 10
6422 PJ Heerlen
The Netherlands
31 (0) 45 566 8000
www.medtronicdiabetes.com

6025198-193_a

REF MMT 7335



O CareLink® Pro foi concebido para simplificar e melhorar a gestão e o tratamento dos doentes com diabetes. O software transforma os dados da bomba de insulina, do medidor de glicemia e do sensor de glicemia em informações utilizáveis, através de uma série de relatórios. Estes relatórios permitem aos médicos a tomada de decisões de tratamento mais informadas para os seus doentes com diabetes.

Requisitos do sistema informático

- Esta aplicação foi validada e aprovada para utilização em computadores portáteis ou de secretária com as versões norte-americana, britânica, alemã, francesa, espanhola, italiana, holandesa e sueca dos seguintes sistemas operativos:

- Microsoft® Windows XP Professional 32 bits, Service Pack 2 ou 3
- Microsoft® Windows Vista®, 32 bits ou 64 bits, Service Pack 2
- Microsoft® Windows 7, 32 bits ou 64 bits

NOTA: tem todos os fabricantes de medidores de glicose sérica suportam a tecnologia de 64 bits. Antes de instalar o CareLink Pro num sistema operativo de 64 bits, certifique-se de que o(s) medidor(es) de glicose que pretende actualizar possuem suporte para 64 bits. Para verificar isto, e obter os requisitos de pré-instalação, contacte o fabricante dos medidores de glicose.

- Software Adobe® Reader® (versão 7.0 no mínimo).
- Mínimo de 512 MB de RAM (recomendamos 1 GB ou mais).
- Mínimo de 300 MB de espaço livre em disco para a instalação do programa. E até 4 GB para estabelecer e expandir uma base de dados de doentes.
- Resolução mínima do ecrã de 800 x 600 pixels (1024 x 768 recomendados).
- Disponibilidade de porta série de comunicação para ligação a um monitor Paradigm Link®, Com-Station™, ComLink™ ou outros medidores suportados.
- Disponibilidade de porta USB de comunicação para ligação a um monitor CareLink® USB, Paradigm Link® Monitor* ou a outros medidores que usem um cabo USB para a actualização (o Paradigm Link apenas é suportado por sistemas operativos de 32 bits).

NOTA: tem de instalar o controlador do software fornecido pelo fabricante do medidor para ser possível actualizar um medidor com o CareLink Pro, utilizando um cabo USB. Confirme igualmente com o fabricante do medidor para ter a certeza de que o controlador USB é compatível com o seu sistema operativo.

- Unidade de CD-ROM para a instalação do programa.

* Não se encontra disponível em todos os países.

Dispositivos e acessórios de hardware suportados

Para saber quais os dispositivos e hardware suportados, consulte o *Guia do utilizador do CareLink® Pro*. Para visualizar o guia do utilizador, consulte “Aceder ao Guia do utilizador” na página 6.

Manuseamento de CDs

Para proteger o lado sem etiqueta de riscos, impressões digitais, partículas de pó e manchas, nunca toque no lado sem etiqueta nem o coloque voltado para baixo sobre uma superfície rígida. Evite expor o CD a luz solar directa, temperaturas elevadas, humidade, poeira ou sujidade.

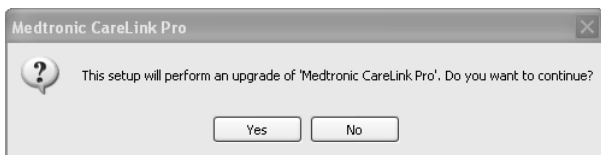
Actualizar o software

Se já estiver a usar o CareLink Pro, pode utilizar este CD para actualizar a sua aplicação. Siga as etapas descritas nesta secção. Se estiver a instalar o CareLink Pro pela primeira vez, consulte “Instalação do software”.

NOTA: recomendamos que efectue cópias de segurança da sua base de dados antes de proceder à actualização. Para obter instruções, consulte o *Guia de administração do sistema CareLink Pro*, incluído no CD-ROM deste software em:

```
\\program files\Medtronic\CareLink\AppDir\Documentation\  
SystemAdminGuide7335.pdf
```

1. Encerre todos os programas de software que estiverem a ser executados no computador.
2. Introduza o CD de instalação do CareLink Pro na unidade de CD. Aparece a seguinte mensagem.



3. Clique em YES (Sim) para continuar com a actualização do CareLink Pro.
4. Aparece uma mensagem indicando que o assistente de instalação vai actualizar a sua base de dados. Clique em NEXT (Seguinte) para continuar com o processo de actualização.

5. Poderá ver o progresso da actualização. Quando estiver completa, surge uma mensagem, indicando que o CareLink Pro foi instalado com êxito.
6. Clique em FINISH (Terminar) para sair do assistente de instalação.

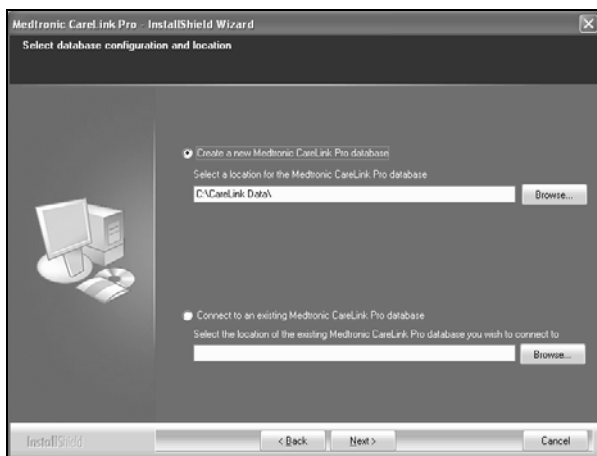
Instalação do software

Leia e siga sempre as instruções à medida que forem surgindo no ecrã do computador. Estas são as etapas de uma instalação habitual. Para decisões de instalação avançada, consulte o *Guia de administração do sistema CareLink Pro*, incluído no CD-ROM deste software em:

`\Program Files\Medtronic\CareLink\AppDir\Documentation\
SystemAdminGuide7335.pdf`

NOTA: para instalar este software, tem de ter privilégios de administrador do Windows. Se não tiver ou caso tenha problemas com a instalação deste software, consulte “Resolução de problemas” na página 7.

1. Encerre todos os programas de software que estiverem a ser executados no computador.
2. Introduza o CD de instalação do CareLink Pro na unidade de CD.
Surge o Assistente de instalação.
3. Selecciono o idioma pretendido e clique em OK.
4. Clique em NEXT (Seguinte).
5. Para aceitar o local predefinido de instalação dos ficheiros do CareLink Pro, clique em NEXT (Seguinte). Para escolher uma nova localização, clique em CHANGE (Alterar), seleccione um novo local e clique em NEXT (Seguinte).
Aparece o seguinte ecrã.



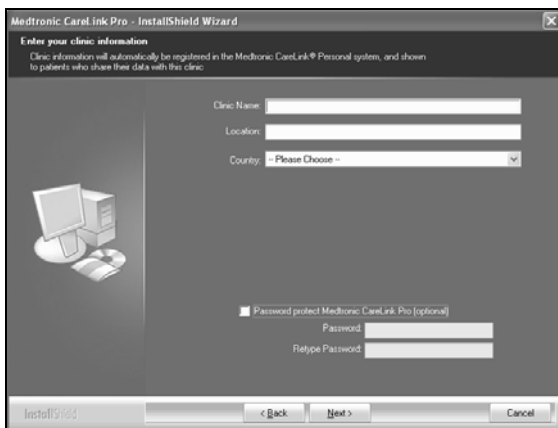
6. Decida se vai criar uma nova base de dados ou ligar-se a uma já existente. A base de dados é onde o CareLink Pro guarda todas as informações sobre os doentes. Se for a primeira pessoa ou a única pessoa a instalar este software, provavelmente decidirá criar uma nova base de dados.

Se planear instalar o software em vários PCs ligados em rede, pretenderá certamente que todos os PCs fiquem ligados a uma única base de dados. Uma das formas de o conseguir, é criando uma nova base de dados durante a primeira instalação do CareLink Pro (num local a que os outros PC tenham acesso, como na unidade de rede). Em seguida, quando instalar o software nos outros PCs em rede, efectue a ligação a esta base de dados existente, durante o processo de instalação.

Siga as etapas da opção adequada.

Opção 1: Criar uma nova base de dados

- Clique em *Create a new Medtronic CareLink Pro database* (Criar uma nova base de dados Medtronic CareLink Pro).
- Clique em NEXT (Seguinte) para aceitar o local predefinido. Ou clique em BROWSE (Procurar) para especificar o local da nova base de dados (no seu PC ou numa unidade de rede) e clique em NEXT (Seguinte). Aparece o seguinte ecrã:



- c) Digite o nome e localização da sua instituição de saúde e clique em NEXT (Seguinte). Esta informação é visualizada sempre que iniciar o software. É igualmente a forma que os doentes têm para o identificar através das respectivas contas CareLink Personal.
- d) (Opcional) Para proteger o software com palavra-passe, seleccione a caixa de verificação junto a *Password Protect Medtronic CareLink Pro (Proteger com palavra-passe Medtronic)*. Em seguida, digite a palavra-passe nos campos *Password* (Palavra-passe) e *Retype Password* (Digite novamente a palavra-passe).

NOTA: se optar por proteger o software com palavra-passe, anote a palavra-passe e guarde-a num local seguro. Se não se conseguir lembrar da palavra-passe, vai ter de reinstalar o software. Uma vez reinstalado o software, será criada uma base de dados nova e não conseguirá aceder a quaisquer informações de doentes que se encontravam na base de dados anterior.

Se não pretender proteger o software com palavra-passe, retire a marca de visto ao lado de *Password Protect Medtronic CareLink Pro*.

Opção 2: Efectuar a ligação a uma base de dados existente

- a) Clique em *Connect to an existing Medtronic CareLink Pro database* (Ligar a uma base de dados Medtronic CareLink Pro já existente).
- b) Clique em *BROWSE* (Procurar) e localize a base de dados existente com a qual pretende estabelecer uma ligação. O nome do ficheiro da base de dados CareLink Pro tem a extensão *.cldb*. Possui uma localização predefinida, mas pode estar guardado num directório diferente do seguinte:
C:\CareLink Data

7. Leia o Acordo de licença do software. Clique em *I accept the terms of the license agreement* (Aceito os termos do acordo de licença) e, em seguida, clique em NEXT (Seguinte) para continuar.
8. Clique em NEXT e siga as instruções do ecrã.
9. Após a instalação do CareLink Pro no sistema, surge o ícone CareLink Pro no seu ambiente de trabalho. Além disso, os ícones serão acrescentados ao menu Start (Iniciar), incluindo os atalhos para o Guia do utilizador e Guia de consulta dos relatórios.

Aceder ao Guia do utilizador

Depois de instalar o CareLink Pro, pode visualizar uma versão PDF do guia do utilizador no menu Help (Ajuda) do software. Proceda da seguinte forma:

1. Clique na opção de menu **Help** (Ajuda).
2. Clique em **View User Guide (PDF)** (Ver Guia do utilizador (PDF)) e seleccione o idioma pretendido.

Abre-se o guia do utilizador do CareLink Pro no idioma especificado.

Abrir o guia do utilizador a partir do CD

Para abrir e ver o guia do utilizador directamente a partir do CD de instalação do CareLink Pro, proceda da seguinte forma:

1. Verifique se o CD de instalação do CareLink Pro está inserido na unidade de CDs.
2. Abra O meu computador no seu ambiente de trabalho ou no menu Iniciar e faça duplo clique sobre o ícone da unidade de CDs.
3. Vá até ao directório **Program Files\Medtronic\CareLink\AppDir\Documentation**.
4. Faça duplo clique no directório **UserGuide**.
5. Faça duplo clique sobre o ficheiro do guia do utilizador no idioma que preferir.

NOTA: Se não conseguir aceder ao guia do utilizador, pode precisar de instalar o Adobe Reader. Consulte a secção seguinte.

Instalar o Adobe Reader a partir do CD

Para instalar o Adobe Reader directamente a partir do CD do CareLink Pro, proceda da seguinte forma:

1. Encerre o software CareLink Pro.
2. Introduza o CD de instalação do CareLink Pro na unidade de CDs.
3. Abra O meu computador no seu ambiente de trabalho ou no menu Iniciar e faça duplo clique sobre o ícone da unidade de CDs.

4. Faça duplo clique sobre um dos ficheiros Adobe Reader seguintes:

- **AdbeRdr930_en_US.exe** (inglês)
- **AdbeRdr930_de_DE.exe** (alemão)
- **AdbeRdr930_fr_FR.exe** (francês)

5. Siga as instruções de instalação que surgirem no ecrã.

6. Se isso lhe for pedido, reinicie o computador.

NOTA: Se surgirem problemas durante a instalação do Adobe Reader, consulte o sítio na Web da Adobe em www.adobe.com.

Resolução de problemas

Seguem-se alguns problemas que podem ocorrer durante a instalação deste software e as respectivas soluções.

No Administrator rights on this computer (Não tem direitos de Administrador neste computador)

Se receber uma mensagem de erro indicando que não possui privilégios de administrador no computador, pode fazer o seguinte:

- instalar o software com uma conta de utilizador diferente que possua privilégios de administrador para o computador em causa ou
- contactar o departamento que presta assistência informática e pedir-lhes que alterem os privilégios da sua conta ou que instalem o software.

O Assistente de instalação não aparece

Se o Assistente de instalação não aparecer, poderá aplicar-se uma ou ambas das seguintes condições

- Se os componentes necessários ao CareLink Pro estiverem em falta no sistema, surgirá um aviso. Clique em NEXT (Seguinte) e siga as indicações no ecrã para permitir ao CareLink Pro instalar os itens em falta nesse momento.
- Se estiver a instalar o CareLink Pro num computador com um sistema operativo diferente do que foi validado, aparece uma mensagem. Clique em YES (Sim) para continuar com a instalação do CareLink Pro.

Reunidas as condições acima referidas, aparecerá o Assistente de instalação.

Não consegue criar uma nova base de dados

Não será autorizado a criar uma nova base de dados num directório que já contenha uma base de dados CareLink Pro. Terá de:

- criar uma nova base de dados num directório diferente do que já contém a base de dados existente ou
- deslocar a base de dados existente para um local diferente no computador e instalar então o software.





Assistência

Contacte o seu representante local. Aceda ao seguinte URL para consultar os dados internacionais de contacto:

<http://www.medtronicdiabetes.com/help/contact/locations.html>

Tabela de ícones

A tabela seguinte descreve os ícones que aparecem nas etiquetas do produto.

Descrição	Ícone
Um por contentor/embalagem	(1x)
CD incluído	
Atenção: leia todos os avisos e precauções nas instruções de utilização.	
Data de fabrico (ano)	
Número de catálogo	REF
Conformité Européenne (Conformidade Europeia). Este símbolo significa que o dispositivo está em total conformidade com a Directiva Europeia 93/42/CEE relativa a dispositivos médicos e a Directiva R&TTE 1999/5/CE.	

CareLink[®] Pro

SOFTWARE DE GESTÃO DA TERAPIA PARA A DIABETES

Medtronic MiniMed
Northridge, CA 91325
USA

800 646 4633
818 576 5555

www.medtronicdiabetes.com

6025198-193_a

©2010 Medtronic MiniMed, Inc. Todos os direitos reservados.