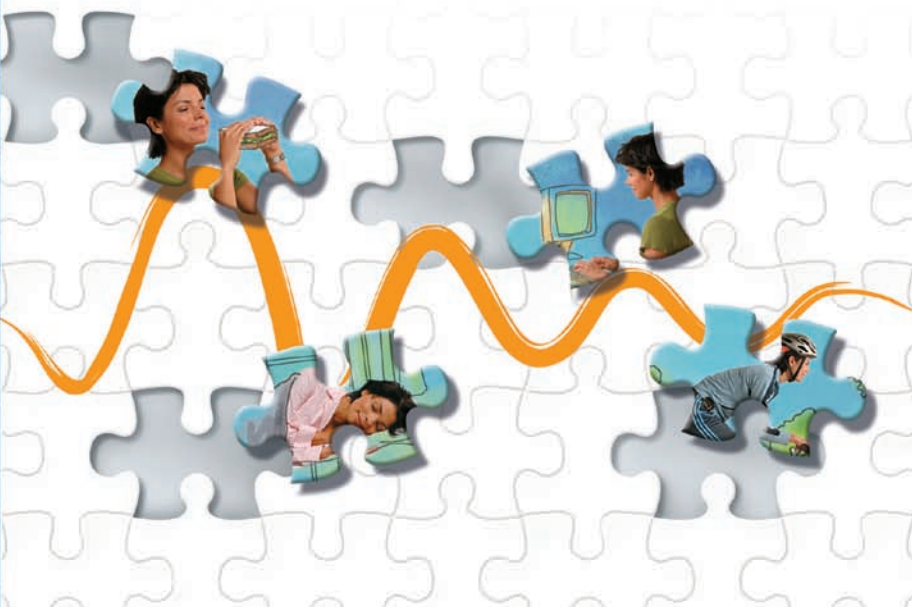


CareLink[®] PRO

OPROGRAMOWANIE DO ZARZĄDZANIA TERAPIĄ
W CUKRZYCY



Podręcznik instalacyjny



Medtronic

© 2010, Medtronic MiniMed, Inc. Wszelkie prawa zastrzeżone.

Paradigm[®], Paradigm Link[®] i CareLink[®] są zastrzeżonymi znakami towarowymi firmy Medtronic, Inc.

Com-Station[™] i ComLink[™] są znakami towarowymi firmy Medtronic, Inc.

Microsoft[®], Windows[®] i Vista[®] są zastrzeżonymi znakami towarowymi Microsoft Corporation.

Adobe[®] oraz Reader[®] są zastrzeżonymi znakami towarowymi firmy Adobe Systems, Incorporated.



Medtronic

Medtronic MiniMed
Northridge, CA 91325
USA
800 646 4633
818 576 5555

EC REP

Medtronic B.V.
Earl Bakkenstraat 10
6422 PJ Heerlen
The Netherlands
31 (0) 45 566 8000
www.medtronicdiabetes.com

6025198-122_a

REF MMT 7335



Oprogramowanie CareLink® Pro ułatwia i poprawia kontrolę i leczenie pacjentów cierpiących na cukrzycę. Przetwarza ono dane dotyczące pompy insulinowej, glukometru i czujnika glukozy na informacje operacyjne, generując serię raportów. Raporty te umożliwiają lekarzom podejmowanie bardziej świadomych decyzji dotyczących terapii pacjentów chorych na cukrzycę.

Wymagania dotyczące systemu komputerowego

- Niniejsza aplikacja została zweryfikowana i zatwierdzona do użytku na laptopach i komputerach stacjonarnych z zainstalowanymi wersjami następujących systemów operacyjnych zlokalizowanymi dla USA, Wielkiej Brytanii, Niemiec, Francji, Hiszpanii, Włoch, Holandii i Szwecji:
 - Microsoft® Windows XP Professional, wydanie 32-bitowe, dodatek Service Pack 2 lub 3
 - Microsoft® Windows Vista®, wydanie 32-bitowe lub 64-bitowe, dodatek Service Pack 2
 - Microsoft® Windows 7, wydanie 32-bitowe lub 64-bitowe
- **UWAGA:** Nie wszystkie glukometry obsługują technologię 64-bitową. Przed zainstalowaniem oprogramowania CareLink Pro w 64-bitowym systemie operacyjnym należy się upewnić, że glukometry, z których mają być przesyłane dane, obsługują technologię 64-bitową. Aby to sprawdzić, a także uzyskać wstępne wymagania dotyczące instalacji, należy skontaktować się z producentem glukometru.
- Oprogramowanie Adobe® Reader® (w wersji 7.0 lub nowszej).
- Co najmniej 512 MB pamięci RAM (zaleca się 1 GB lub więcej).
- Co najmniej 300 MB wolnego miejsca na dysku twardym do zainstalowania programu. Do 4 GB na utworzenie i rozbudowę bazy danych pacjentów.
- Rozdzielczość ekranu wynosząca co najmniej 800 x 600 pikseli (zalecana rozdzielczość: 1024 x 768 pikseli).
- Dostępny port do komunikacji szeregowej do połączenia z monitorem Paradigm Link®*, stacją dokującą Com-Station™, modułem ComLink™ lub obsługiwanymi glukometrami.
- Dostępny port USB do połączenia z urządzeniem CareLink® USB, monitorem Paradigm Link®* lub innymi glukometrami, w których przesyłanie danych odbywa się za pośrednictwem kabla USB (urządzenie Paradigm Link jest obsługiwane tylko przez 32-bitowe systemy operacyjne).

UWAGA: Aby móc przesyłać dane zapisane w glukometrze do oprogramowania CareLink Pro za pomocą kabla USB, należy zainstalować sterownik dostarczony przez producenta glukometru. Należy się również upewnić u producenta glukometru, czy sterownik USB jest kompatybilny z używanym systemem operacyjnym.

- Napęd CD-ROM do zainstalowania programu.
- * *Monitor nie jest dostępny we wszystkich krajach.*

Obsługiwane urządzenia i akcesoria sprzętowe

Informacje na temat obsługiwanych urządzeń i akcesoriów sprzętowych znajdują się w podręczniku użytkownika oprogramowania *CareLink® Pro*. Aby przeczytać podręcznik użytkownika, patrz „Uzyskiwanie dostępu do podręcznika użytkownika” na stronie 6.

Postępowanie z dyskami CD

Aby ochronić stronę zapisu dysku przed zarysowaniem i zanieczyszczeniem odciskami palców, kurzem lub tłuszczem, nie należy nigdy dotykać tej strony dysku ani kłaść dysku na twardej powierzchni tą stroną skierowaną do dołu. Należy unikać narażania dysku na bezpośrednie działanie promieni słonecznych, wysokich temperatur, wilgoci, kurzu oraz zanieczyszczeń.

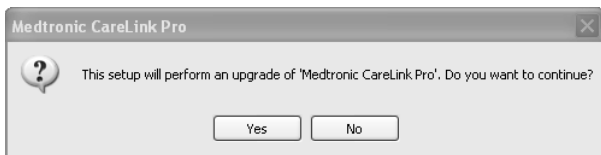
Uaktualnianie oprogramowania

W przypadku użytkowników, którzy korzystają już z oprogramowania CareLink Pro, niniejszy dysk CD może posłużyć do uaktualnienia aplikacji. Należy wówczas postępować zgodnie z instrukcjami podanymi w tej sekcji. W przypadku użytkowników instalujących oprogramowanie CareLink Pro po raz pierwszy patrz „Instalowanie oprogramowania”.

UWAGA: Zaleca się utworzenie kopii zapasowej bazy danych przed rozpoczęciem uaktualniania. Instrukcje znajdują się w podręczniku administratora *CareLink Pro System Administration Guide* umieszczonym na dysku CD-ROM dotyczącym tego oprogramowania:

```
\\program files\Medtronic\CareLink\AppDir\Documentation\  
SystemAdminGuide7335.pdf
```

1. Zamknąć wszystkie programy uruchomione na komputerze.
2. Włożyć instalacyjny dysk CD oprogramowania CareLink Pro do napędu CD-ROM. Wyświetlony zostanie następujący komunikat.



3. Kliknąć przycisk YES (Tak) w celu kontynuacji uaktualniania oprogramowania CareLink Pro.
4. Zostanie wyświetlony komunikat potwierdzający, że instalator przeprowadzi uaktualnienie bazy danych. Kliknąć przycisk NEXT (Dalej), aby kontynuować proces uaktualniania.
5. Postęp aktualizacji będzie widoczny na ekranie. Po zakończeniu uaktualniania zostanie wyświetlony komunikat wskazujący, że oprogramowanie CareLink Pro zostało pomyślnie zainstalowane.
6. Kliknąć przycisk FINISH (Zakończ), aby zamknąć instalator.

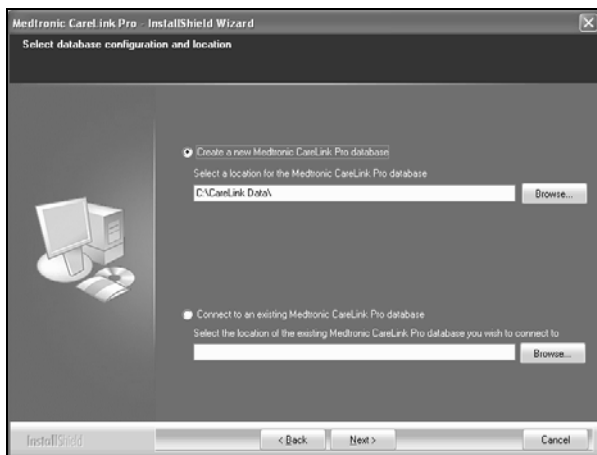
Instalowanie oprogramowania

Należy zawsze czytać instrukcje wyświetlane na ekranie komputera i stosować się do nich. Opisane czynności dotyczą typowej instalacji. Wskazówki dotyczące zaawansowanej instalacji znajdują się w podręczniku administratora *CareLink Pro System Administration Guide* umieszczonym na dysku CD-ROM dotyczącym tego oprogramowania:

`\Program Files\Medtronic\CareLink\AppDir\Documentation\SystemAdminGuide7335.pdf`

UWAGA: Do zainstalowania tego oprogramowania wymagane są uprawnienia administratora systemu Windows. W przypadku braku takich uprawnień lub napotkania problemów podczas instalacji tego oprogramowania patrz „Rozwiązywanie problemów” na stronie 7.

1. Zamknąć wszystkie programy uruchomione na komputerze.
2. Włożyć instalacyjny dysk CD oprogramowania CareLink Pro do napędu CD-ROM. Wyświetlone zostanie okno kreatora instalacji.
3. Wybrać żądany język i kliknąć przycisk OK.
4. Kliknąć przycisk NEXT (Dalej).
5. Aby zaakceptować domyślną lokalizację instalacji plików oprogramowania CareLink Pro, kliknąć przycisk NEXT (Dalej). Aby wybrać inną lokalizację, kliknąć przycisk CHANGE (Zmień), wybrać inną lokalizację i kliknąć przycisk NEXT (Dalej).
Zostanie wyświetlony następujący ekran.



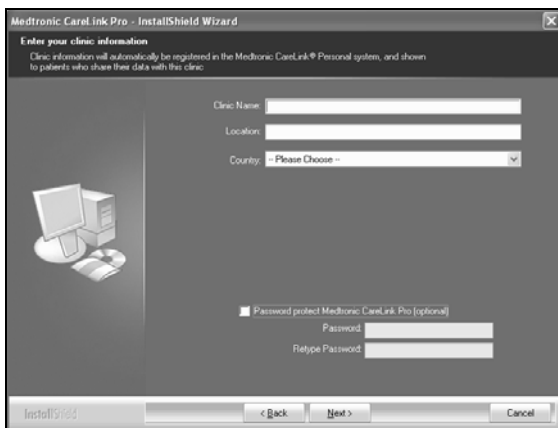
6. Określić, czy zostanie utworzona nowa baza danych, czy dane będą zapisywane w istniejącej bazie danych. Oprogramowanie CareLink Pro przechowuje w takiej bazie danych wszystkie informacje o pacjentach. W przypadku gdy użytkownik jest pierwszą lub jedyną osobą instalującą oprogramowanie, prawdopodobnie wybrana zostanie opcja tworzenia nowej bazy danych.

Jeśli planowana jest instalacja oprogramowania na wielu komputerach osobistych połączonych w sieć, prawdopodobnie pożądane będzie podłączenie wszystkich tych komputerów do jednej bazy danych. Jednym ze sposobów takiego podłączenia jest utworzenie nowej bazy danych podczas pierwszej instalacji oprogramowania CareLink Pro (w lokalizacji, do której mają dostęp użytkownicy pozostałych komputerów, np. na napędzie sieciowym). Następnie podczas instalacji oprogramowania na innych podłączonych komputerach należy połączyć się z tą istniejącą już bazą danych.

Postępować zgodnie z instrukcjami dotyczącymi odpowiedniej opcji.

Opcja 1: Tworzenie nowej bazy danych

- a) Zaznaczyć opcję *Create a new Medtronic CareLink Pro database* (Utwórz nową bazę danych programu CareLink Pro firmy Medtronic).
- b) Kliknąć przycisk NEXT (Dalej), aby zaakceptować domyślną lokalizację. Aby wskazać inną lokalizację bazy danych, kliknąć przycisk BROWSE (Przeglądaj) na komputerze lokalnym lub na napędzie sieciowym, a następnie kliknąć przycisk NEXT (Dalej). Zostanie wyświetlony następujący ekran:



- c) Wpisać nazwę i lokalizację zakładu opieki zdrowotnej, a następnie kliknąć przycisk NEXT (Dalej). Podane informacje będą wyświetlane przy każdym uruchomieniu programu. Będą one także służyć pacjentom do identyfikacji użytkownika za pomocą ich własnych kont w programie CareLink.
- d) (Opcjonalnie) Jeśli dostęp do programu ma być chroniony hasłem, zaznaczyć pole wyboru znajdujące się obok opcji *Password Protect Medtronic CareLink Pro* (Ochrona oprogramowania CareLink Pro firmy Medtronic za pomocą hasła). Następnie wpisać hasło w polach *Password* (Hasło) i *Retype Password* (Powtórz hasło).

UWAGA: Jeśli dostęp do programu jest chroniony hasłem, należy zanotować hasło i przechowywać je w bezpiecznym miejscu. W przypadku zapomnienia hasła konieczna jest ponowna instalacja oprogramowania. Po ponownym zainstalowaniu oprogramowania zostanie utworzona nowa baza danych i nie będzie można uzyskać dostępu do informacji o pacjentach znajdujących się w poprzedniej bazie danych.

Jeśli dostęp do programu nie ma być chroniony hasłem, usunąć zaznaczenie opcji *Password Protect Medtronic CareLink Pro* (Ochrona oprogramowania CareLink Pro firmy Medtronic za pomocą hasła).

Opcja 2: Podłączanie komputera do istniejącej bazy danych

- a) Zaznaczyć opcję *Connect to an existing Medtronic CareLink Pro database* (Podłącz do istniejącej bazy danych programu CareLink Pro firmy Medtronic).
- b) Kliknąć przycisk BROWSE (Przeglądaj), aby zlokalizować istniejącą bazę danych, do której ma zostać podłączony komputer. Baza danych programu CareLink Pro ma rozszerzenie .cldb. Można ją przechowywać w innym miejscu, ale jej domyślną lokalizacją stanowi katalog:
C:\CareLink Data

7. Przeczytać Umowę licencyjną oprogramowania. Zaznaczyć opcję *I accept the terms of the license agreement* (Akceptuję warunki niniejszej umowy licencyjnej), a następnie kliknąć przycisk NEXT (Dalej), aby kontynuować.
8. Kliknąć przycisk NEXT (Dalej) i postępować zgodnie z instrukcjami wyświetlanymi na ekranie.
9. Po zainstalowaniu oprogramowania CareLink Pro w systemie na pulpicie pojawi się ikona CareLink Pro. Ikony programu, w tym skróty do Podręcznika użytkownika i Podręcznika dotyczącego raportów, zostaną także dodane do menu Start.

Uzyskiwanie dostępu do podręcznika użytkownika

Po zainstalowaniu programu CareLink Pro wersję podręcznika użytkownika w formacie PDF można wyświetlić z poziomu menu Help (Pomoc). Należy wykonać następujące czynności:

1. Kliknąć opcję menu **Help** (Pomoc).
2. Kliknąć pozycję **View User Guide (PDF)** [Wyświetl podręcznik użytkownika (PDF)] i wybrać żądany język.
Podręcznik użytkownika oprogramowania CareLink Pro otworzy się we wskazanym języku.

Otwieranie podręcznika użytkownika z dysku CD

Aby otworzyć i przeglądać podręcznik użytkownika programu CareLink Pro bezpośrednio z instalacyjnego dysku CD, należy wykonać następujące czynności:

1. Upewnić się, że instalacyjny dysk CD oprogramowania CareLink Pro znajduje się w napędzie CD-ROM.
2. Z poziomu pulpitu lub menu Start otworzyć okno My Computer (Mój komputer), a następnie kliknąć dwukrotnie ikonę napędu CD-ROM.
3. Przejść do katalogu **Program Files\Medtronic\CareLink\AppDir\Documentation**.
4. Kliknąć dwukrotnie katalog **UserGuide**.
5. Kliknąć dwukrotnie plik z podręcznikiem użytkownika w wybranym języku.

UWAGA: Jeśli nie można uzyskać dostępu do podręcznika użytkownika, konieczna może być instalacja programu Adobe Reader. Patrz kolejna sekcja.

Instalacja programu Adobe Reader z dysku CD

Aby zainstalować program Adobe Reader bezpośrednio z instalacyjnego dysku CD oprogramowania CareLink Pro, należy wykonać następujące czynności:

1. Zamknąć program CareLink Pro.

2. Włożyć instalacyjny dysk CD oprogramowania CareLink Pro do napędu CD-ROM.
3. Z poziomu pulpitu lub menu Start otworzyć okno My Computer (Mój komputer), a następnie kliknąć dwukrotnie ikonę napędu CD-ROM.
4. Kliknąć dwukrotnie jeden z następujących plików programu Adobe Reader:
 - **AdbeRdr930_en_US.exe** (angielski)
 - **AdbeRdr930_de_DE.exe** (niemiecki)
 - **AdbeRdr930_fr_FR.exe** (francuski)
5. Postępować zgodnie z instrukcjami wyświetlanymi na ekranie w celu przeprowadzenia procesu instalacji.
6. W razie wyświetlenia odpowiedniego monitu ponownie uruchomić komputer.

UWAGA: W przypadku problemów z instalacją programu Adobe Reader należy skorzystać z witryny internetowej firmy Adobe pod adresem www.adobe.com.

Rozwiązywanie problemów

Poniżej opisano niektóre z problemów, które mogą się pojawić podczas instalacji oprogramowania, oraz sposoby ich rozwiązywania.

No Administrator rights on this computer (Brak uprawnień administratora na tym komputerze)

W przypadku wyświetlenia komunikatu błędu o braku uprawnień administratora na danym komputerze można wykonać jedną z następujących czynności:

- Zainstalować oprogramowanie przy użyciu innego konta użytkownika z nadanymi uprawnieniami administratora na danym komputerze.
- Skontaktować się z działem pomocy technicznej i poprosić o zmianę uprawnień lub instalację oprogramowania.

Installation wizard not displayed (Okno kreatora instalacji nie zostało wyświetlone)

Niewyświetlenie okna kreatora instalacji może być spowodowane jedną z następujących sytuacji lub oboma naraz.

- Brakiem w systemie składników wymaganych dla oprogramowania CareLink Pro; zostanie wówczas wyświetlone odpowiednie okno powiadamiające użytkownika o tym fakcie. Kliknąć przycisk NEXT (Dalej) i postępować zgodnie z poleceniami wyświetlanymi na ekranie w celu natychmiastowego zainstalowania brakujących elementów przez oprogramowanie CareLink Pro.
- Instalacją oprogramowania CareLink Pro w systemie operacyjnym innym niż zatwierdzony; zostanie wówczas wyświetlony odpowiedni komunikat. Kliknąć przycisk YES (Tak) w celu kontynuowania instalacji oprogramowania CareLink Pro.

Po spełnieniu powyższych warunków zostanie wyświetlone okno kreatora instalacji.

Cannot create a new database (Nie można utworzyć nowej bazy danych)

Utworzenie nowej bazy danych może nie być możliwe w przypadku katalogu, w którym znajduje się już baza danych oprogramowania CareLink Pro. Należy wykonać jedną z następujących czynności:

- Utworzyć nową bazę danych w katalogu innym niż ten zawierający istniejącą bazę danych.
- Przenieść istniejącą bazę danych do innej lokalizacji na komputerze, a następnie zainstalować oprogramowanie.





Pomoc techniczna

Należy się skontaktować z regionalnym przedstawicielem. Międzynarodowe informacje kontaktowe można uzyskać pod poniższym adresem URL:

<http://www.medtronicdiabetes.com/help/contact/locations.html>

Tabela symboli

W następującej tabeli opisano ikony występujące na etykiecie produktu.

Opis	Ikona
Jedna sztuka na pojemnik/opakowanie	(1x)
Dołączony dysk CD	
Uwaga: Zapoznać się ze wszystkimi ostrzeżeniami i środkami ostrożności zamieszczonymi w instrukcji użycia.	
Data produkcji (rok)	
Numer katalogowy	REF
Conformité Européenne (Zgodność z normami Unii Europejskiej). Symbol oznacza, że urządzenie spełnia wszystkie wymagania dyrektywy MDD 93/42/EWG oraz dyrektywy R&TTE 1999/5/WE.	

CareLink[®] PRO

OPROGRAMOWANIE DO ZARZĄDZANIA TERAPIĄ W CUKRZYCY



Medtronic

Medtronic MiniMed
Northridge, CA 91325
USA
800 646 4633
818 576 5555
www.medtronicdiabetes.com

EC REP

Medtronic B.V.
Earl Bakkenstraat 10
6422 PJ Heerlen
The Netherlands
31 (0) 45 566 8000