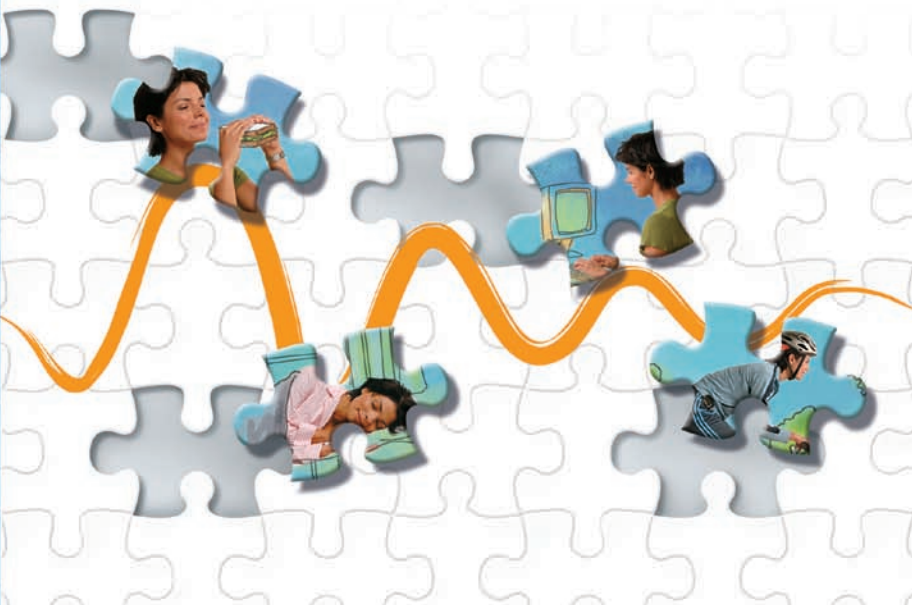


CareLink[®] PRO

TERÁPIAIRÁNYÍTÓ SZOFTVER DIABÉTESZ
KEZELÉSÉHEZ



Telepítési útmutató



Medtronic

© 2010, Medtronic MiniMed, Inc. Minden jog fenntartva.

A Paradigm®, a Paradigm Link® és a CareLink® a Medtronic, Inc. bejegyzett védjegye.

A Com-Station™ és a ComLink™ a Medtronic, Inc. védjegye.

A Microsoft®, a Windows® és a Vista® a Microsoft Corporation bejegyzett védjegye. Az Adobe® és a Reader® az Adobe Systems, Incorporated bejegyzett védjegye.



Medtronic

Medtronic MiniMed
Northridge, CA 91325
USA
800 646 4633
818 576 5555

EC REP

Medtronic B.V.
Earl Bakkenstraat 10
6422 PJ Heerlen
The Netherlands
31 (0) 45 566 8000
www.medtronicdiabetes.com

6025198-202_a

REF MMT 7335



CareLink® Pro szoftverünk tervezése során célunk a diabéteszes páciensek kezelésének egyszerűsítése és fejlesztése volt. A szoftvert az inzulinpumpa, a vércukorszintmérő és a glukózszenzor adatait egy jelentéssorozat révén használható információvá alakítja. Ezek a jelentések lehetővé teszik az egészségügyi szakemberek számára, hogy megalapozottabban dönthessenek diabéteszes betegek kezeléséről.

Számítógépes rendszerkövetelmények

- Az alkalmazás olyan hordozható és asztali számítógépeken használható, melyeken a következő operációs rendszerek amerikai angol, brit angol, német, francia, spanyol, olasz, holland vagy svéd nyelvű verziója fut:
 - 32 bites Microsoft® Windows XP Professional Service Pack 2 vagy 3 szervizcsomaggal
 - 32 vagy 64 bites Microsoft® Windows Vista® Service Pack 2 szervizcsomaggal
 - 32 vagy 64 bites Microsoft® Windows 7

MEGJEGYZÉS: Nem minden vércukormérő-gyártó támogatja a 64 bites technológiát. Mielőtt a CareLink Pro szoftvert 64 bites operációs rendszerre telepíti, ellenőrizze, hogy a feltölteni kívánt vércukormérők támogatják-e a 64 bites rendszereket. Az ellenőrzéshez és a telepítési követelmények megismeréséhez kérje a vércukormérő gyártója segítségét.

- Adobe® Reader® (minimum a 7.0-s verzió).
- Legalább 512 MB RAM (1 GB vagy több ajánlott).
- Legalább 300 MB szabad merevlemez-terület szükséges a program telepítéséhez. További 4 GB szükséges a betegekről készült adatbázis létrehozásához és bővítéséhez.
- Minimális képernyőfelbontás: 800 x 600 pixel (1024 x 768 ajánlott).
- Elérhető soros port a Paradigm Link® Monitor*, a Com-Station™, a ComLink™ és más támogatott mérőeszközök csatlakoztatásához.
- Elérhető USB-port a CareLink® USB, a Paradigm Link® Monitor*, illetve az összes, feltöltéshez USB-kábelt használó mérőeszköz csatlakoztatásához (a Paradigm Link csak 32 bites operációs rendszereken támogatott).

MEGJEGYZÉS: Csak akkor tud az USB-kábelen keresztül adatokat betölteni a CareLink Pro szoftverbe, ha először telepíti a mérőeszköz gyártója által mellékelte szoftverillesztőt. Azt is érdeklődj meg a mérőeszköz gyártójánál, hogy az USB-illesztőprogram kompatibilis-e az Ön által használt operációs rendszerrel.

- CD-ROM-meghajtó a program telepítéséhez.

* *Nem minden országban áll rendelkezésre.*

Támogatott eszközök és hardverkiegészítők

A támogatott eszközök és hardverek felsorolását megtalálja a *CareLink® Pro használati útmutatójában*. A használati útmutató megtekintéséhez lapozzon a következő fejezethez: „A használati útmutató megjelenítése”, oldalszám: 6.

A CD kezelése

Annak érdekében, hogy megóvja a CD nem feliratozott adatoldalát a karcolódástól, ujjlenyomatoktól, porszemcséktől és a bepiszkolódástól, soha ne érintse meg az adatoldalt, és ne helyezze a CD lemezt adatoldalával lefelé kemény felületre. Óvja a lemezt a közvetlen napfénytől, a magas hőmérséklettől, a párától, a portól és a piszoktól.

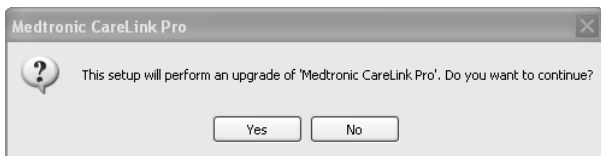
A szoftver frissítése

Ha már használja a CareLink Pro szoftvert, a CD lemezt az alkalmazás frissítésére is használhatja. Ehhez kövesse az alábbi lépéseket. Ha először telepíti a CareLink Pro szoftvert, lapozzon a következő fejezethez: „A szoftver telepítése”.

MEGJEGYZÉS: Frissítés előtt ajánlatos az adatbázisról biztonsági másolatot készíteni. Erre vonatkozó utasításokat a *CareLink Pro rendszerkezelési útmutatója* tartalmaz, amelyet a szoftverhez kapott CD lemezen talál:

`\\program files\\Medtronic\\CareLink\\AppDir\\Documentation\\
SystemAdminGuide7335.pdf`

1. Lépjen ki minden futó programból.
2. Helyezze a CareLink Pro telepítőlemezét a CD-meghajtóba. Megjelenik a következő üzenet:



3. Kattintson a YES (Igen) gombra a CareLink Pro frissítéséhez.

4. Megjelenik egy üzenet, miszerint a telepítő frissíti az adatbázist. Kattintson a NEXT (Tovább) gombra a frissítés folytatásához.
5. Figyelemmel kísérheti a frissítési folyamat előrehaladtát. A frissítés végén megjelenik egy üzenet arról, hogy a CareLink Pro telepítése sikeresen befejeződött.
6. Kattintson a FINISH (Befejezés) gombra a varázslóból való kilépéshez.

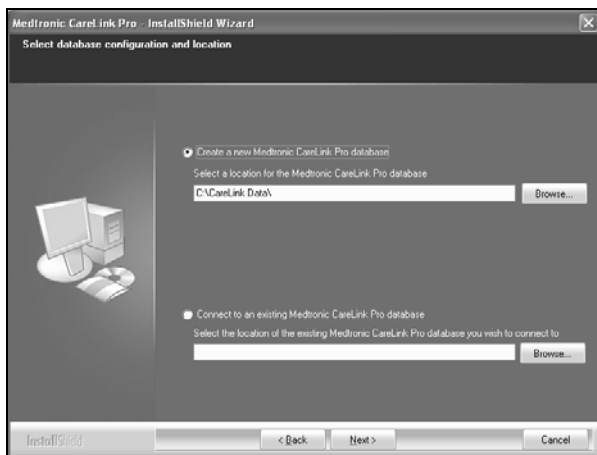
A szoftver telepítése

Mindig olvassa el figyelmesen és kövesse a képernyőn megjelenő utasításokat. A következő lépések egy átlagos telepítésre vonatkoznak. Részletes telepítési utasításokat a *CareLink Pro rendszerkezelési útmutatója* tartalmaz, amelyet a szoftverhez kapott CD lemezen talál:

```
\\Program Files\\Medtronic\\CareLink\\AppDir\\Documentation\\  
SystemAdminGuide7335.pdf
```

MEGJEGYZÉS: Ezen szoftver telepítéséhez a Windows rendszeren rendszergazdai jogokkal kell rendelkeznie. Ha nincsenek rendszergazdai jogai, vagy ha a szoftver telepítése során problémába ütközik, tanulmányozza ezt a részt: „Hibaelhárítás”, oldalszám: 7.

1. Lépjen ki minden futó programból.
2. Helyezze a CareLink Pro telepítőlemezét a CD-meghajtóba.
Ekkor megjelenik a telepítővarázsló.
3. Válassza ki a kívánt nyelvet, majd kattintson az OK gombra.
4. Kattintson a NEXT gombra.
5. Ha elfogadja a CareLink Pro-fájlok telepítésére felkínált alapértelmezett helyet, kattintson a NEXT gombra. Ha máshová szeretné telepíteni a fájlokat, kattintson a CHANGE (Módosítás) gombra, válassza ki az új könyvtárat, majd kattintson a NEXT gombra.
Megjelenik a következő képernyő.



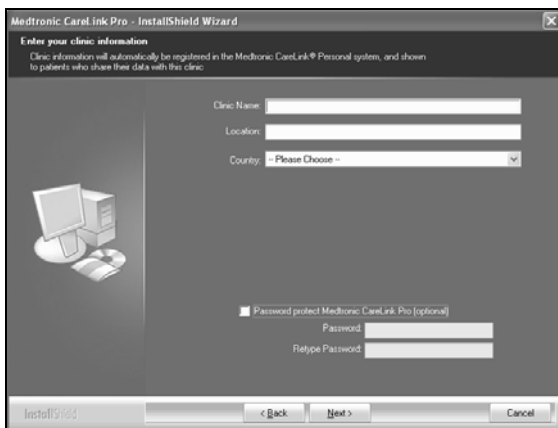
6. Adja meg, hogy új adatbázist szeretne-e létrehozni, vagy kapcsolódni szeretne egy meglévőhöz. A CareLink Pro az adatbázisban tárolja az összes betegadatot. Ha Ön az első vagy az egyetlen, aki telepíti a szoftvert, valószínűleg új adatbázist szeretne létrehozni.

Ha több, hálózatra kapcsolt számítógépre szeretné telepíteni a szoftvert, valószínűleg ugyanahhoz az adatbázishoz szeretné kapcsolni az összes számítógépet. Ennek egyik módja, hogy a CareLink Pro első telepítése során létrehoz egy új adatbázist (egy olyan könyvtárban, amelyhez a többi számítógép is hozzáfér, például egy hálózati meghajtón). Ezt követően, amikor a többi, hálózatra kapcsolt számítógépre telepíti a szoftvert, a telepítés során kapcsolódjon ehhez a létező adatbázishoz.

Kövesse a megfelelő választási lehetőséghez tartozó lépéseket.

1. lehetőség: Új adatbázis létrehozása

- Jelölje be a *Create a new Medtronic CareLink Pro database* (Új Medtronic CareLink Pro adatbázis létrehozása) választógombot.
- Kattintson a NEXT gombra az adatbázis alapértelmezett helyének elfogadásához, vagy kattintson a BROWSE (Tallózás) gombra az új adatbázis helyének meghatározásához (saját számítógépén vagy a hálózati meghajtón), majd kattintson a NEXT gombra. Megjelenik a következő képernyő:



- c) Írja be a rendelő nevét és címét, majd kattintson a NEXT gombra. Ez az információ a szoftver minden indításakor megjelenik. Betegei is ezáltal tudják azonosítani Önt saját CareLink Personal fiókjukon keresztül.
- d) (Nem kötelező) Ha a szoftver használatát jelszóval szeretné védeni, jelölje be a *Password Protect Medtronic CareLink Pro* (A Medtronic CareLink Pro jelszavas védelme) jelölőnégyzetet. Ezt követően írja be a jelszót mind a *Password* (Jelszó), mind a *Retype Password* (Jelszó megerősítése) mezőbe. **MEGJEGYZÉS:** Ha jelszavas védelmet alkalmaz, jegyezze fel a jelszót, és tárolja biztonságos helyen. Ha elfelejti a jelszót, újra kell telepítenie a szoftvert. A szoftver újratelepítését követően új adatbázis jön létre, és nem érhető el a korábbi adatbázisban található betegadatok. Ha nem szeretne jelszavas védelmet alkalmazni, törölje a jelölést a *Password Protect Medtronic CareLink Pro* jelölőnégyzetből.

2. lehetőség: Kapcsolódás létező adatbázishoz

- a) Jelölje be a *Connect to an existing Medtronic CareLink Pro database* (Kapcsolódás létező Medtronic CareLink Pro adatbázishoz) választógombot.
 - b) Kattintson a BROWSE gombra, és keresse meg az adatbázist, amelyhez kapcsolódni szeretne. A CareLink Pro adatbázisfájlja .ldb kiterjesztésű. A fájl rendelkezik alapértelmezett hellyel, de más könyvtárban is tárolható: *C:\CareLink Data*
7. Olvassa el a szoftver licencszerződését. Kattintson az *I accept the terms of the license agreement* (Elfogadom a licencszerződés feltételeit) mondatra, majd a folytatáshoz kattintson a NEXT gombra.
 8. Kattintson a NEXT gombra, és kövesse a képernyőn megjelenő utasításokat.

9. A CareLink Pro rendszerre való telepítése után az asztalon megjelenik a CareLink Pro ikonja. Az ikonok (ideértve a használati útmutató és a jelentések útmutatójának ikonját) bekerülnek a Start menübe is.

A használati útmutató megjelenítése

Miután telepítette a CareLink Pro programot, a szoftver Help (Súgó) menüjéből megnyithatja a használati útmutató PDF formátumú verzióját. Végezze el az alábbi lépéseket:

1. Kattintson a **Help** menüre.
2. Kattintson a **View User Guide (PDF)** (Használati útmutató (PDF) megtekintése) menüpontra, és válassza ki a kívánt nyelvet.

A CareLink Pro használati útmutatója megjelenik a választott nyelven.

A használati útmutató megnyitása CD lemezről

Ha a használati útmutatót közvetlenül a CareLink Pro telepítőlemezéről szeretné megnyitni és megtekinteni, tegye a következőket:

1. Győződjön meg arról, hogy behelyezte a CareLink Pro telepítőlemezét a CD-meghajtóba.
2. Nyissa meg az asztalon vagy a Start menüből a Sajátgépet, majd kattintson duplán a CD-meghajtó ikonjára.
3. Keresse meg a **Program Files\Medtronic\CareLink\AppDir\Documentation** könyvtárat.
4. Kattintson duplán a **UserGuide** könyvtárra.
5. Kattintson duplán a megfelelő nyelvű használati útmutató fájljára.

MEGJEGYZÉS: Ha nem tudja megnyitni a használati útmutatót, előfordulhat, hogy telepítenie kell az Adobe Reader szoftvert. Lásd a következő részt.

Az Adobe Reader telepítése CD lemezről

Ha közvetlenül a CareLink Pro CD lemezéről szeretné telepíteni az Adobe Reader szoftvert, tegye a következőket:

1. Lépjen ki a CareLink Pro szoftverből.
2. Helyezze a CareLink Pro telepítőlemez a CD-meghajtóba.
3. Nyissa meg az asztalon vagy a Start menüből a Sajátgépet, majd kattintson duplán a CD-meghajtó ikonjára.
4. Kattintson duplán a következő Adobe Reader fájlok egyikére:
 - **AdbeRdr930_en_US.exe** (angol)
 - **AdbeRdr930_de_DE.exe** (német)
 - **AdbeRdr930_fr_FR.exe** (francia)
5. Kövesse a képernyőn megjelenő telepítési utasításokat.

6. Megfelelő tartalmú üzenet megjelenése esetén indítsa újra a számítógépet.

MEGJEGYZÉS: Ha az Adobe Reader telepítése problémába ütközne, keresse fel az Adobe weboldalát a www.adobe.com webcímen.

Hibaelhárítás

Az alábbiakban néhány, a szoftver telepítése során esetleg fellépő problémát ismertetünk, megoldásukkal együtt.

No Administrator rights on this computer (Nincs rendszergazdai jogosultsága ezen a számítógépen)

Ha olyan tartalmú hibaüzenetet kap, hogy nincs rendszergazdai jogosultsága az adott számítógépen, a következőket teheti:

- Telepítse a szoftvert másik felhasználói fiók alkalmazásával, amelynek rendszergazdai jogosultsága van az adott számítógépen.
- Lépjön kapcsolatba a támogatást végző csoporttal, és kérje meg őket, hogy változtassák meg jogosultságát, vagy telepítsék Önnek a szoftvert.

Nem jelenik meg a telepítővarázsló

Ha nem jelenik meg a telepítővarázsló, a következő helyzetek állhatnak fenn.

- Ha valamely, a CareLink Pro által igényelt komponens hiányzik a rendszerből, arról értesítést kap. Kattintson a NEXT gombra, és kövesse a képernyőn megjelenő utasításokat, azaz engedélyezze a CareLink Pro szoftvernek a hiányzó elemek azonnali telepítését.
- Ha olyan számítógépre telepíti a CareLink Pro szoftvert, amelyen a fent felsoroltaktól eltérő operációs rendszer fut, megjelenik egy üzenet. Kattintson a YES gombra a CareLink Pro telepítéséhez.

Ha a fenti feltételek teljesülnek, megjelenik a telepítővarázsló.

Cannot create a new database (Az új adatbázis létrehozása sikertelen)

Nem lehet új adatbázist létrehozni olyan könyvtárban, amely már tartalmaz egy másik CareLink Pro adatbázist. A következő lehetőségek közül választhat:

- Hozzon létre új adatbázist egy másik könyvtárban.
- Helyezze át a meglévő adatbázist egy másik helyre, majd telepítse a szoftvert.





Támogatás

Kérje a helyi országos képviselő segítségét. A nemzetközi elérhetőségeket a következő címen találja:

<http://www.medtronicdiabetes.com/help/contact/locations.html>

Ikontáblázat

A lenti táblázat a termék csomagolásán feltüntetett ikonokat mutatja.

Leírás	Ikon
Dobozonként/csomagonként egy	(1x)
CD mellékelve	
Figyelem! Olvassa el a használati utasításban található figyelmeztetéseket és előírásokat.	
Gyártás éve	
Katalógusszám	REF
Conformité Européenne (Európai megfelelés). Ez a szimbólum azt jelenti, hogy az eszköz teljes mértékben megfelel az MDD 93/42/EGK-irányelv és az 1999/5/EK R&TTE-irányelv követelményeinek.	

CareLink[®] PRO

TERÁPIAIRÁNYÍTÓ SZOFTVER DIABÉTESZ KEZELÉSÉHEZ



Medtronic

Medtronic MiniMed
Northridge, CA 91325
USA
800 646 4633
818 576 5555
www.medtronicdiabetes.com

EC REP

Medtronic B.V.
Earl Bakkenstraat 10
6422 PJ Heerlen
The Netherlands
31 (0) 45 566 8000