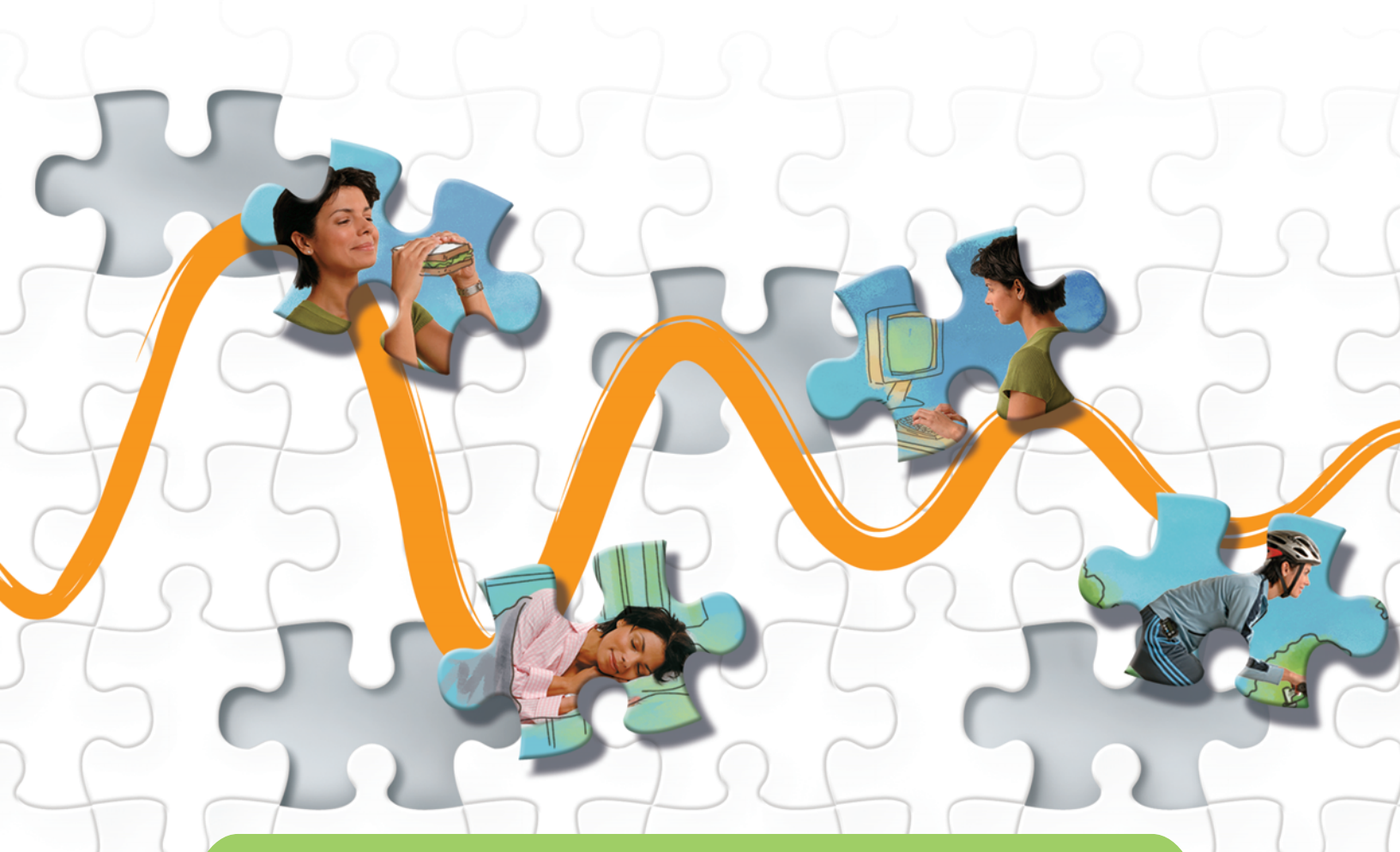


# CareLink™ PRO



Průručka na správu systému



**Medtronic**

**Medtronic MiniMed**

Northridge, CA 91325 USA  
800-646-4633 (800-MiniMed)  
818.576.5555  
[www.minimed.com](http://www.minimed.com)

**Zástupca pre EÚ**

Medtronic B.V.  
Earl Bakkenstraat 10  
6422 PJ Heerlen  
The Netherlands  
31 (0) 45 566 8000  
[www.minimed.com](http://www.minimed.com)

MP6025280-341 Revision A\_Date 111207

© 2007 Medtronic MiniMed. Všetky práva vyhradené. /

## Prístup k súborom s údajmi

Údaje o používateľoch a údaje zariadenia sa v systéme CareLink Pro uchovávajú v centrálnom súbore s údajmi (**carelink.cldb**) a v priradenom súbore licencie (**carelink.lic**). Počiatočná veľkosť súboru s údajmi je 15 MB, ale v závislosti od počtu záznamov pacientov a množstva údajov priradených k jednotlivým záznamom sa môže zväčšiť až na 2 GB miesta na disku.

Ak chcete systém CareLink Pro nainštalovať do viacerých počítačov, ktoré budú mať prístup k rovnakým údajom, databáza musí byť umiestnená v zdieľanom umiestnení:

- a. Počas úvodnej inštalácie vytvorte priečinok v umiestnení, ku ktorému môžu získať prístup **všetky** zodpovedajúce počítače, napríklad na sieťovej jednotke. Skontrolujte, či je pre tento priečinok k dispozícii dostatok miesta na disku (odporúčaná kapacita sú 4 GB).

**POZNÁMKA:** Ak vytvoríte nový priečinok pre údaje počas inštalácie, priečinok sa vytvorí s **neobmedzenými používateľskými oprávneniami**. Ak chcete obmedziť prístup k tomuto priečinku, vytvorte skupinu používateľov systému CareLink Pro. Potom zmeňte povolenia na prístup k priečinku s údajmi pre túto novú skupinu používateľov.

- b. Počas následných inštalácií môžete vybrať položku **Connect to an existing Medtronic CareLink Pro database** (Pripojiť sa k existujúcej databáze Medtronic CareLink Pro) a vybrať databázu, ktorú ste vytvorili pri úvodnej inštalácii.

## Používateľské oprávnenia

Na inštaláciu systému CareLink Pro sú potrebné oprávnenia správcu, ale samotnú aplikáciu je možné spúšťať aj z používateľského konta s obmedzeniami.

Ak používatelia na klinike majú kontá s obmedzeniami, skontrolujte, či majú povolenia na vykonávanie týchto akcií:

- spúšťanie aplikácií pre platformu .NET,
- vytváranie, čítanie, zapisovanie a ukladanie súborov v priečinku s údajmi,
- prístup na Internet (na synchronizáciu údajov pacientov so systémom CareLink Personal a na príjem automatických aktualizácií),
- otváranie sériových portov a portov USB (pre čítacie zariadenia),
- tlač (ak potrebujú tlačiť správy).

## Konfigurovanie brány firewall

Ak sa v sieti používa brána firewall, nezabúdajte, že:

- celá komunikácia medzi systémami CareLink Pro a CareLink Personal je iniciovaná softvérom CareLink Pro a používa sa pri nej protokol HTTP/S,
- aplikácii je potrebné udeliť povolenia pre odchádzajúce pripojenia na portoch 80 a 443 pre tieto dva servery:
  - carelink.minimed.com,
  - clpro.medtronicdiabetes.com.

## Monitorovanie prístupu k záznamom pacientov

Ak chcete viesť záznamy o prístupe k záznamom pacientov, systém CareLink Pro môže generovať **súbor s denníkom prístupov**. Na používanie tejto funkcie je nutné, aby sa používatelia prihlásili na svoje vlastné kontá systému Windows. Tento súbor je možné exportovať ako súbor s hodnotami oddelenými čiarkami podľa nasledovného postupu:

- a. V ponuke systému CareLink Pro postupne kliknite na položky **Tools (Nástroje) > Export Access Log (Exportovať denník prístupov)**.

- b. Vyberte umiestnenie a vytvorte názov pre súbor s denníkom prístupov.
- c. Kliknite na tlačidlo **Save** (Uložiť).

## Aplikovanie aktualizácií softvéru

Dôrazne sa odporúča, aby používatelia mali nainštalovanú najnovšiu verziu produktu CareLink Pro. Aktualizované verzie softvéru sú k dispozícii pravidelne a môžu zahŕňať dôležité vylepšenia. Používatelia môžu prijímať automatické upozornenia na dostupné aktualizácie (predvolené nastavenie), alebo môžu aktualizácie vyhľadávať manuálne.

- Ak sa používateľ rozhodol pre prijímanie automatických upozornení na aktualizácie, systém CareLink Pro bude aktualizácie vyhľadávať každé 4 hodiny.

Na inštaláciu týchto aktualizácií sú potrebné oprávnenia správcu. Ak používatelia nemajú dostatočné oprávnenia, budú upozornení, aby sa obrátili na správcu.

## Zálohovanie a obnovovanie databázy

Databáza CareLink uchováva všetky informácie súvisiace s pacientmi v centrálnom databázovom súbore a zahŕňa zodpovedajúci súbor licencie, ktorý obsahuje informácie o prístupe k súboru.

Používatelia môžu vykonávať **zálohovanie** databázových súborov. Môžu tiež vykonávať **obnovenie** systému zo záložnej kópie databázy. Na zachovanie integrity údajov je v prípade oboch uvedených operácií nutné, aby počas ich vykonávania nemali k systému prístup žiadni ďalší používatelia.

**Upozornenie: Operácia obnovenia obnovuje databázu do rovnakého stavu, v akom sa nachádzala pri vykonaní vybraného zálohovania. To znamená, že všetky údaje, ktoré boli pridané v období medzi týmto zálohovaním a obnovením, sa stratia.**

### Ak chcete vykonať zálohovanie:

- a. Postupne kliknite na položky **Tools (Nástroje) > Backup Database (Zálohovať databázu)**.
- b. Vyberte umiestnenie na uloženie záložného súboru.
- c. Kliknite na položku **Save** (Uložiť).

- d. Po dokončení zálohovania sa zobrazí dialógové okno. Kliknite na tlačidlo **OK**. Záložný súbor je potom možné skopírovať na pásku alebo na disk CD.

**Ak chcete vykonať obnovenie:**

- a. Postupne kliknite na položky **Tools (Nástroje) > Restore Database (Obnoviť databázu)**.
- b. V dialógovom okne vyberte záložnú kópiu, ktorú chcete obnoviť.
- c. Kliknite na tlačidlo **Open (Otvoriť)**.
- d. Po dokončení obnovovania sa zobrazí dialógové okno. Kliknite na tlačidlo **OK**.